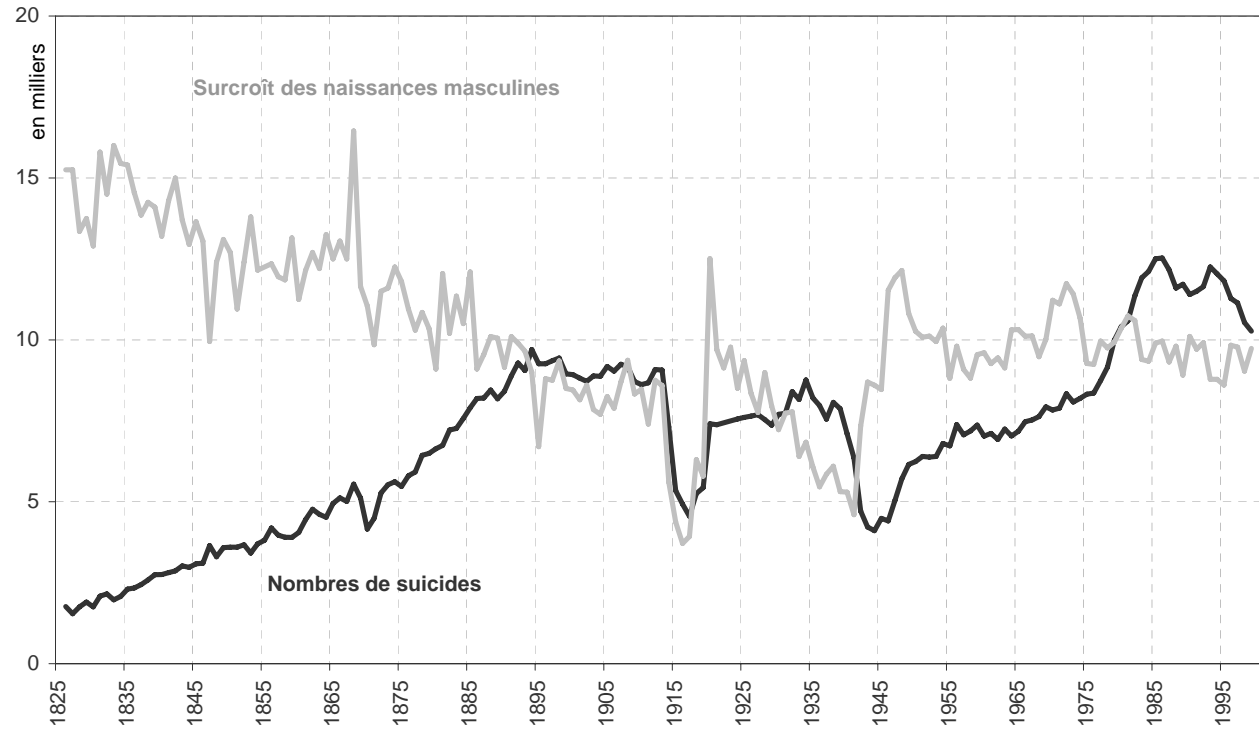


Le Sexisme de la première heure

Nombres de suicides et surcroîts des naissances masculines

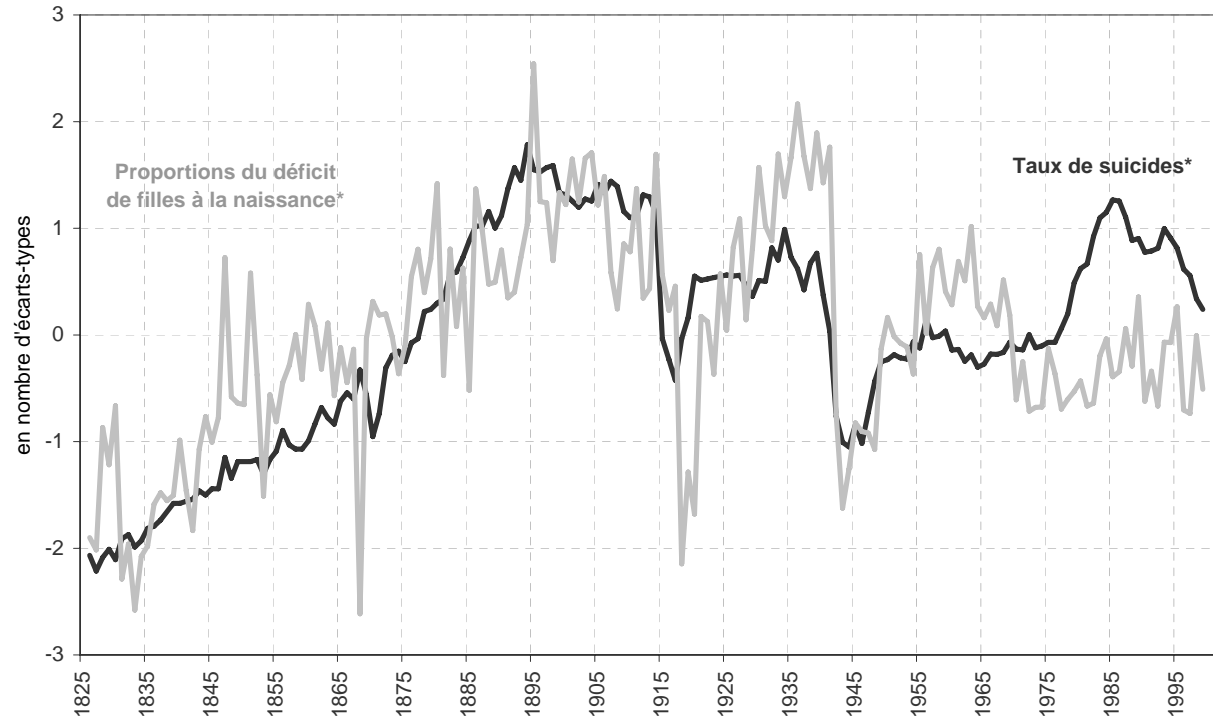
France (XIXe et XXe siècles)



Le Sexisme de la première heure

Taux de suicides et proportions du déficit de filles à la naissance (centrés et réduits)*

France (XIXe et XXe siècles)



* Les deux séries (taux de suicides pour 10 000 habitants et proportions du déficit des filles dans le total des naissances) sont ici centrée autour de leur moyennes respectives et réduites en proportion de leur écart-type.

Le Sexisme de la première heure

Corrélations entre les taux de suicides et les différentiels des sexes à la naissance

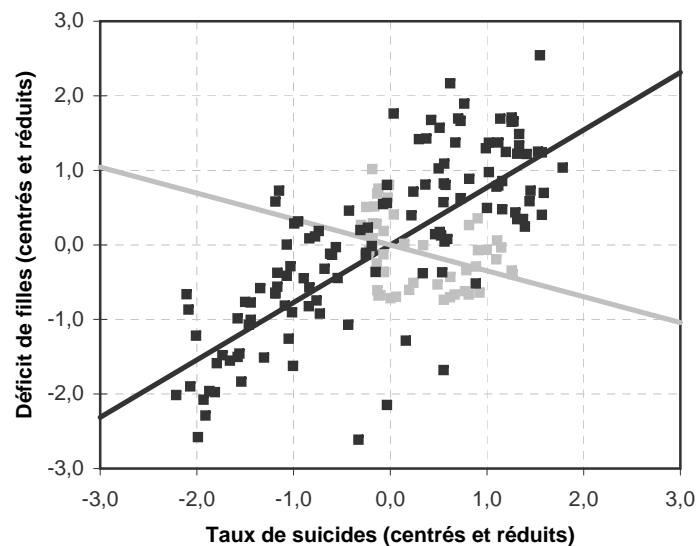
France (XIXe et XXe siècles)

Tableau n°1. Calculs des coefficients de corrélations entre les déficits de filles (D) et les taux de suicides (S)

Corrélations pour les années			n	Coefficient r	Test r ²	NDDL* (n-2)	Student t	Probabilité** P
1826	à	1999	174	0,67	45,0%	172	11,86	< 0,001%
1826	à	1915	90	0,83	68,4%	88	13,82	< 0,001%
1916	à	1999	84	0,28	7,7%	82	2,62	0,53%
1826	à	1949	124	0,77	59,5%	122	13,38	< 0,001%
1950	à	1999	50	-0,35	12,1%	48	-2,57	0,67%
1826	à	1975	150	0,76	57,1%	148	14,04	< 0,001%
1976	à	1999	24	0,39	14,9%	22	1,96	3,12%

* NDDL : nombre de degrés de liberté pour le test du coefficient de corrélation

** Probabilité : test de l'hypothèse H° d'indépendance entre S et D



Droites de régression 1826-1949 et 1950-1999

Les deux séries (taux de suicides pour 10 000 habitants et proportions du déficit des filles dans le total des naissances) sont ici centrées autour de leur moyennes respectives et réduites en proportion de leur écart-type.

Les points noirs représentent les années 1826-1949

La droite noire indique la régression pour la période 1826-1949

Les points gris représentent les années 1950-1999

La droite grise indique la régression pour la période 1950-1999

Tableau n°2. Chiffres pris en considération

n	Années	Taux de suicide (pour 100 000 hab.)	Nombres de suicides (en milliers)	Notes	Population de référence (en millions)	Naissances de référence (en milliers)	Sex-ratio masculin	Surcroît de garçons par rapport à 50%	Déficit de filles par rapport à 50%	Surcroîts de naissances masculines (en milliers)
Source	[a]	[a]	[a]	[a]	[b]	[b]	[b]		D(n)	
1826	5,6	1,8	(1)	31,6	992,3	51,54%	1,54%	-1,54%	15,3	
1827	4,8	1,5	(2)	31,8	980,1	51,56%	1,56%	-1,56%	15,3	
1828	5,5	1,8	(1)	32,0	976,9	51,37%	1,37%	-1,37%	13,4	
1829	5,9	1,9	(2)	32,3	965,5	51,42%	1,42%	-1,42%	13,7	
1830	5,4	1,8	(1)	32,4	968,0	51,33%	1,33%	-1,33%	12,9	
1831	6,4	2,1	(1)	32,6	986,8	51,60%	1,60%	-1,60%	15,8	
1832	6,6	2,2	(1)	32,7	937,4	51,55%	1,55%	-1,55%	14,5	
1833	6,0	2,0	(1)	32,9	970,2	51,65%	1,65%	-1,65%	16,0	
1834	6,3	2,1	(1)	33,1	986,5	51,57%	1,57%	-1,57%	15,5	
1835	6,9	2,3	(1)	33,3	993,8	51,55%	1,55%	-1,55%	15,4	
1836	7,0	2,3	(1)	33,5	979,7	51,49%	1,49%	-1,49%	14,5	
1837	7,3	2,4	(1)	33,7	943,7	51,47%	1,47%	-1,47%	13,8	
1838	7,7	2,6	(1)	33,8	963,1	51,48%	1,48%	-1,48%	14,3	
1839	8,1	2,7	(1)	33,9	958,2	51,47%	1,47%	-1,47%	14,1	
1840	8,1	2,8	(1)	34,1	952,4	51,39%	1,39%	-1,39%	13,2	
1841	8,2	2,8	(1)	34,2	976,8	51,46%	1,46%	-1,46%	14,3	
1842	8,3	2,9	(1)	34,5	983,0	51,53%	1,53%	-1,53%	15,0	

1843	8,7	3,0	(1)	34,7	978,4	51,40%	1,40%	-1,40%	13,7
1844	8,5	3,0	(1)	34,9	959,5	51,35%	1,35%	-1,35%	13,0
1845	8,8	3,1	(1)	35,2	982,5	51,39%	1,39%	-1,39%	13,7
1846	8,8	3,1	(1)	35,4	965,9	51,35%	1,35%	-1,35%	13,1
1847	10,3	3,6	(1)	35,5	901,9	51,10%	1,10%	-1,10%	9,9
1848	9,3	3,3	(1)	35,5	940,2	51,32%	1,32%	-1,32%	12,4
1849	10,1	3,6	(1)	35,6	985,8	51,33%	1,33%	-1,33%	13,1
1850	10,1	3,6	(1)	35,6	954,2	51,33%	1,33%	-1,33%	12,7
1851	10,1	3,6	(1)	35,8	971,3	51,13%	1,13%	-1,13%	11,0
1852	10,2	3,7	(1)	36,0	965,0	51,28%	1,28%	-1,28%	12,4
1853	9,5	3,4	(1)	36,1	937,0	51,47%	1,47%	-1,47%	13,8
1854	10,2	3,7	(1)	36,2	923,5	51,32%	1,32%	-1,32%	12,2
1855	10,6	3,8	(1)	36,1	902,3	51,36%	1,36%	-1,36%	12,3
1856	11,6	4,2	(1)	36,2	952,1	51,30%	1,30%	-1,30%	12,4
1857	10,9	4,0	(1)	36,3	940,7	51,27%	1,27%	-1,27%	11,9
1858	10,7	3,9	(1)	36,3	969,3	51,22%	1,22%	-1,22%	11,9
1859	10,7	3,9	(1)	36,5	1017,9	51,29%	1,29%	-1,29%	13,2
1860	11,1	4,1	(1)	36,5	956,9	51,18%	1,18%	-1,18%	11,3
1861	11,9	4,5	(1)	37,4	1005,1	51,21%	1,21%	-1,21%	12,2
1862	12,7	4,8	(1)	37,5	995,2	51,28%	1,28%	-1,28%	12,7
1863	12,2	4,6	(1)	37,7	1012,8	51,20%	1,20%	-1,20%	12,2
1864	11,9	4,5	(1)	37,9	1005,9	51,32%	1,32%	-1,32%	13,3
1865	13,0	4,9	(1)	38,0	1005,8	51,24%	1,24%	-1,24%	12,5
1866	13,4	5,1	(1)	38,1	1006,3	51,30%	1,30%	-1,30%	13,1
1867	13,1	5,0	(1)	38,2	1003,8	51,25%	1,25%	-1,25%	12,5
1868	14,5	5,5	(1)	38,3	994,1	51,65%	1,65%	-1,65%	16,5
1869	13,3	5,1	(1)	38,4	948,5	51,23%	1,23%	-1,23%	11,7
1870	11,3	4,2	(1)	36,9	943,5	51,17%	1,17%	-1,17%	11,1
1871	12,4	4,5	(1)	36,2	826,1	51,19%	1,19%	-1,19%	9,8
1872	14,6	5,3	(1)	36,1	966,0	51,19%	1,19%	-1,19%	11,5
1873	15,2	5,5	(1)	36,3	946,4	51,23%	1,23%	-1,23%	11,6
1874	15,4	5,6	(1)	36,5	954,7	51,28%	1,28%	-1,28%	12,3
1875	14,9	5,5	(1)	36,7	951,0	51,24%	1,24%	-1,24%	11,8
1876	15,8	5,8	(1)	36,8	966,7	51,13%	1,13%	-1,13%	11,0
1877	16,0	5,9	(1)	37,0	944,6	51,09%	1,09%	-1,09%	10,3
1878	17,3	6,4	(1)	37,2	937,3	51,16%	1,16%	-1,16%	10,9

1879	17,4	6,5	(1)	37,3	936,5	51,11%	1,11%	-1,11%	10,4
1880	17,7	6,6	(1)	37,5	920,2	50,99%	0,99%	-0,99%	9,1
1881	17,9	6,7	(1)	37,6	937,1	51,29%	1,29%	-1,29%	12,1
1882	19,1	7,2	(1)	37,7	935,6	51,09%	1,09%	-1,09%	10,2
1883	19,2	7,3	(1)	37,9	937,9	51,21%	1,21%	-1,21%	11,4
1884	19,9	7,6	(1)	38,0	937,8	51,12%	1,12%	-1,12%	10,5
1885	20,7	7,9	(1)	38,1	924,6	51,31%	1,31%	-1,31%	12,1
1886	21,4	8,2	(1)	38,2	912,8	51,00%	1,00%	-1,00%	9,1
1887	21,4	8,2	(1)	38,3	899,3	51,06%	1,06%	-1,06%	9,6
1888	22,1	8,5	(1)	38,3	882,6	51,14%	1,14%	-1,14%	10,1
1889	21,3	8,2	(1)	38,4	880,5	51,14%	1,14%	-1,14%	10,1
1890	21,9	8,4	(1)	38,4	838,1	51,09%	1,09%	-1,09%	9,2
1891	23,2	8,9	(1)	38,4	866,4	51,17%	1,17%	-1,17%	10,1
1892	24,2	9,3	(1)	38,4	855,8	51,16%	1,16%	-1,16%	9,9
1893	23,6	9,1	(1)	38,4	874,7	51,10%	1,10%	-1,10%	9,6
1894	25,3	9,7	(1)	38,4	855,4	51,05%	1,05%	-1,05%	9,0
1895	24,1	9,3	(1)	38,5	834,2	50,80%	0,80%	-0,80%	6,7
1896	24,0	9,3	(1)	38,6	865,6	51,02%	1,02%	-1,02%	8,8
1897	24,2	9,4	(1)	38,7	859,1	51,02%	1,02%	-1,02%	8,7
1898	24,3	9,4	(1)	38,8	843,9	51,11%	1,11%	-1,11%	9,3
1899	23,0	9,0	(1)	38,9	847,6	51,00%	1,00%	-1,00%	8,5
1900	22,9	8,9	(1)	38,9	827,3	51,02%	1,02%	-1,02%	8,5
1901	22,6	8,8	(1)	39,0	857,3	50,95%	0,95%	-0,95%	8,2
1902	22,3	8,7	(1)	39,1	845,4	51,02%	1,02%	-1,02%	8,6
1903	22,7	8,9	(1)	39,1	826,7	50,95%	0,95%	-0,95%	7,8
1904	22,6	8,9	(1)	39,2	818,2	50,94%	0,94%	-0,94%	7,7
1905	23,4	9,2	(3)	39,2	807,3	51,02%	1,02%	-1,02%	8,2
1906	23,0	9,0	(4)	39,3	806,8	50,98%	0,98%	-0,98%	7,9
1907	23,6	9,2	(4)	39,3	772,7	51,13%	1,13%	-1,13%	8,7
1908	23,3	9,2	(4)	39,4	792,2	51,18%	1,18%	-1,18%	9,4
1909	22,1	8,7	(3)	39,4	769,6	51,08%	1,08%	-1,08%	8,3
1910	21,8	8,6	(3)	39,5	774,4	51,09%	1,09%	-1,09%	8,5
1911	21,9	8,7	(3)	39,6	742,4	51,00%	1,00%	-1,00%	7,4
1912	22,9	9,1	(3)	39,7	750,4	51,17%	1,17%	-1,17%	8,8
1913	22,8	9,1	(3)	39,8	746,0	51,15%	1,15%	-1,15%	8,6
1914	22,0	7,3	(3)	33,2	593,8	50,94%	0,94%	-0,94%	5,6

1915	16,0	5,3	(3)	33,4	387,0	51,13%	1,13%	-1,13%	4,4
1916	15,0	4,9	(3)	32,9	313,0	51,19%	1,19%	-1,19%	3,7
1917	14,0	4,6	(3)	32,5	342,5	51,15%	1,15%	-1,15%	3,9
1918	16,0	5,3	(3)	32,8	399,5	51,58%	1,58%	-1,58%	6,3
1919	17,0	5,4	(3)	32,0	403,5	51,44%	1,44%	-1,44%	5,8
1920	19,0	7,4	(3)	39,0	833,5	51,50%	1,50%	-1,50%	12,5
1921	18,8	7,4	(3)	39,2	811,8	51,19%	1,19%	-1,19%	9,7
1922	18,9	7,4	(5)	39,4	759,7	51,20%	1,20%	-1,20%	9,1
1923	18,9	7,5	(5)	39,6	761,3	51,28%	1,28%	-1,28%	9,8
1924	19,0	7,6	(5)	39,8	753,5	51,13%	1,13%	-1,13%	8,5
1925	19,1	7,6	(6)	39,9	770,1	51,22%	1,22%	-1,22%	9,4
1926	19,0	7,6	(6)	40,2	767,5	51,09%	1,09%	-1,09%	8,3
1927	19,0	7,7	(6)	40,4	743,8	51,04%	1,04%	-1,04%	7,8
1928	18,6	7,5	(6)	40,6	749,3	51,20%	1,20%	-1,20%	9,0
1929	18,0	7,4	(6)	40,8	730,1	51,09%	1,09%	-1,09%	8,0
1930	18,8	7,7	(6)	41,0	750,0	50,96%	0,96%	-0,96%	7,2
1931	18,7	7,7	(6)	41,3	733,9	51,05%	1,05%	-1,05%	7,7
1932	20,4	8,4	(6)	41,3	722,4	51,08%	1,08%	-1,08%	7,8
1933	19,8	8,2	(6)	41,3	678,7	50,94%	0,94%	-0,94%	6,4
1934	21,2	8,8	(6)	41,3	677,9	51,01%	1,01%	-1,01%	6,8
1935	19,9	8,2	(6)	41,2	640,5	50,95%	0,95%	-0,95%	6,1
1936	19,4	8,0	(6)	41,2	630,8	50,87%	0,87%	-0,87%	5,5
1937	18,3	7,5	(6)	41,2	618,1	50,95%	0,95%	-0,95%	5,8
1938	19,6	8,1	(6)	41,1	612,2	51,00%	1,00%	-1,00%	6,1
1939	20,1	7,9	(6)	39,2	583,7	50,91%	0,91%	-0,91%	5,3
1940	18,1	7,1	(6)	39,3	536,6	50,99%	0,99%	-0,99%	5,3
1941	16,4	6,4	(6)	38,8	493,4	50,93%	0,93%	-0,93%	4,6
1942	12,3	4,7	(6)	38,4	545,7	51,35%	1,35%	-1,35%	7,3
1943	11,0	4,2	(6)	38,2	583,4	51,49%	1,49%	-1,49%	8,7
1944	10,8	4,1	(6)	38,0	601,0	51,43%	1,43%	-1,43%	8,6
1945	11,9	4,5	(6)	37,8	623,0	51,36%	1,36%	-1,36%	8,5
1946	11,0	4,4	(6)	40,1	840,2	51,37%	1,37%	-1,37%	11,5
1947	12,5	5,0	(6)	40,5	866,6	51,38%	1,38%	-1,38%	11,9
1948	14,0	5,7	(6)	40,9	867,2	51,40%	1,40%	-1,40%	12,1
1949	14,9	6,2	(6)	41,3	868,6	51,24%	1,24%	-1,24%	10,8
1950	15,0	6,2	(6)	41,7	858,1	51,20%	1,20%	-1,20%	10,3

1951	15,2	6,4	(6)	42,0	822,8	51,23%	1,23%	-1,23%	10,1
1952	15,1	6,4	(6)	42,3	818,5	51,24%	1,24%	-1,24%	10,1
1953	15,0	6,4	(6)	42,6	801,2	51,24%	1,24%	-1,24%	9,9
1954	15,8	6,8	(6)	42,9	807,2	51,28%	1,28%	-1,28%	10,4
1955	15,6	6,7	(6)	43,2	802,3	51,10%	1,10%	-1,10%	8,8
1956	16,9	7,4	(6)	43,6	803,1	51,22%	1,22%	-1,22%	9,8
1957	16,0	7,1	(6)	44,1	812,6	51,12%	1,12%	-1,12%	9,1
1958	16,1	7,2	(6)	44,6	808,6	51,09%	1,09%	-1,09%	8,8
1959	16,4	7,4	(6)	45,0	825,6	51,16%	1,16%	-1,16%	9,5
1960	15,5	7,0	(6)	45,5	816,3	51,18%	1,18%	-1,18%	9,6
1961	15,5	7,1	(6)	45,9	835,2	51,11%	1,11%	-1,11%	9,3
1962	14,9	6,9	(6)	46,4	828,9	51,14%	1,14%	-1,14%	9,4
1963	15,2	7,2	(6)	47,6	865,3	51,06%	1,06%	-1,06%	9,1
1964	14,6	7,0	(6)	48,1	874,2	51,18%	1,18%	-1,18%	10,3
1965	14,8	7,2	(6)	48,6	862,3	51,20%	1,20%	-1,20%	10,3
1966	15,3	7,5	(6)	49,0	860,2	51,18%	1,18%	-1,18%	10,1
1967	15,2	7,5	(6)	49,4	837,5	51,21%	1,21%	-1,21%	10,1
1968	15,3	7,6	(6)	49,7	832,8	51,14%	1,14%	-1,14%	9,5
1969	15,8	7,9	(6)	50,1	839,5	51,19%	1,19%	-1,19%	10,0
1970	15,5	7,8	(6)	50,5	847,8	51,32%	1,32%	-1,32%	11,2
1971	15,5	7,9	(6)	51,0	878,6	51,26%	1,26%	-1,26%	11,1
1972	16,2	8,3	(6)	51,5	875,1	51,34%	1,34%	-1,34%	11,7
1973	15,6	8,1	(6)	51,9	854,9	51,34%	1,34%	-1,34%	11,4
1974	15,7	8,2	(6)	52,3	799,2	51,33%	1,33%	-1,33%	10,7
1975	15,8	8,3	(6)	52,6	745,1	51,24%	1,24%	-1,24%	9,3
1976	15,8	8,4	(6)	52,8	720,4	51,28%	1,28%	-1,28%	9,2
1977	16,5	8,7	(6)	53,0	744,7	51,34%	1,34%	-1,34%	10,0
1978	17,2	9,2	(6)	53,3	737,1	51,32%	1,32%	-1,32%	9,8
1979	18,7	10,0	(6)	53,5	757,4	51,31%	1,31%	-1,31%	9,9
1980	19,4	10,4	(6)	53,8	800,4	51,29%	1,29%	-1,29%	10,4
1981	19,6	10,6	(6)	54,1	805,5	51,33%	1,33%	-1,33%	10,7
1982	20,9	11,4	(6)	54,4	797,2	51,33%	1,33%	-1,33%	10,6
1983	21,8	11,9	(6)	54,7	748,5	51,26%	1,26%	-1,26%	9,4
1984	22,1	12,1	(6)	54,9	759,9	51,23%	1,23%	-1,23%	9,3
1985	22,7	12,5	(6)	55,2	768,4	51,29%	1,29%	-1,29%	9,9
1986	22,6	12,5	(6)	55,4	778,5	51,28%	1,28%	-1,28%	10,0

1987	21,8	12,2	(6)	55,7	767,8	51,21%	1,21%	-1,21%	9,3
1988	20,7	11,6	(6)	56,0	771,3	51,27%	1,27%	-1,27%	9,8
1989	20,8	11,7	(6)	56,3	765,5	51,16%	1,16%	-1,16%	8,9
1990	20,1	11,4	(6)	56,6	762,4	51,33%	1,33%	-1,33%	10,1
1991	20,2	11,5	(6)	56,9	759,1	51,28%	1,28%	-1,28%	9,7
1992	20,3	11,6	(6)	57,3	743,7	51,33%	1,33%	-1,33%	9,9
1993	21,3	12,3	(6)	57,6	711,6	51,23%	1,23%	-1,23%	8,8
1994	20,8	12,0	(6)	57,8	711,0	51,23%	1,23%	-1,23%	8,8
1995	20,4	11,8	(6)	58,1	729,6	51,18%	1,18%	-1,18%	8,6
1996	19,3	11,3	(6)	58,3	734,3	51,34%	1,34%	-1,34%	9,8
1997	19,0	11,1	(6)	58,6	726,8	51,34%	1,34%	-1,34%	9,8
1998	17,9	10,5	(6)	58,8	738,1	51,22%	1,22%	-1,22%	9,0
1999	17,4	10,3	(6)	59,0	744,8	51,31%	1,31%	-1,31%	9,7

Notes

- (1) Comptes du Ministère de la Justice d'après [a].
- (2) Idem, revu par EB et MJ (erreur d'arrondi en 1827 et de typographie en 1829).
- (3) Nombre de suicides déduits du taux de source judiciaire et de la population de référence, d'après [a].
- (4) Taux d'après la moyenne de la série judiciaire et de la série sanitaire ; même calcul que (3) pour les nombres.
- (5) Estimation par interpolation entre 1921 et 1925 ; même calcul que (3) pour les nombres.
- (6) Statistiques des causes de décès ; d'après [a].

Sources

- [a] Christian Baudelot et Roger Estabiet, série préparatoires à (Baudelot et Estabiet, 1984 et 2006), d'après les publications de la SGF, [http://www.sgf.fr](#).
- [b] SGF, INSERM, INED et INSEE.