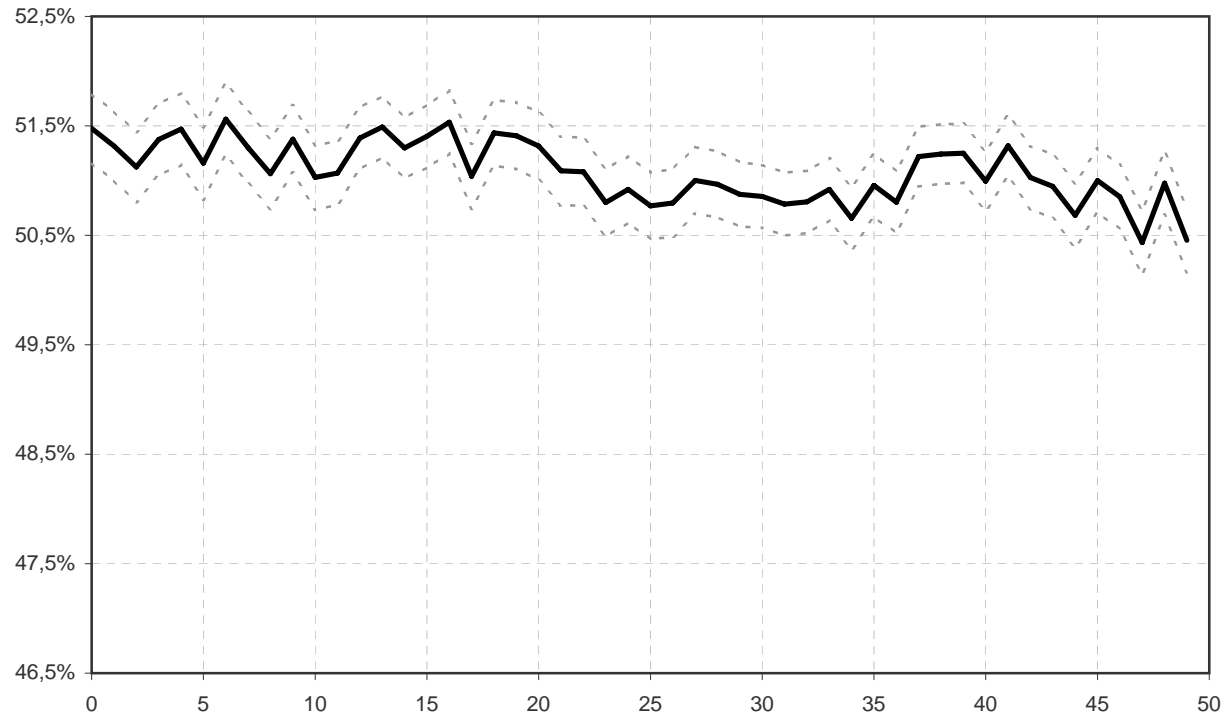


Le Sexisme de la première heure

Population suédoise au 31 décembre 2004 par âge et par sexe



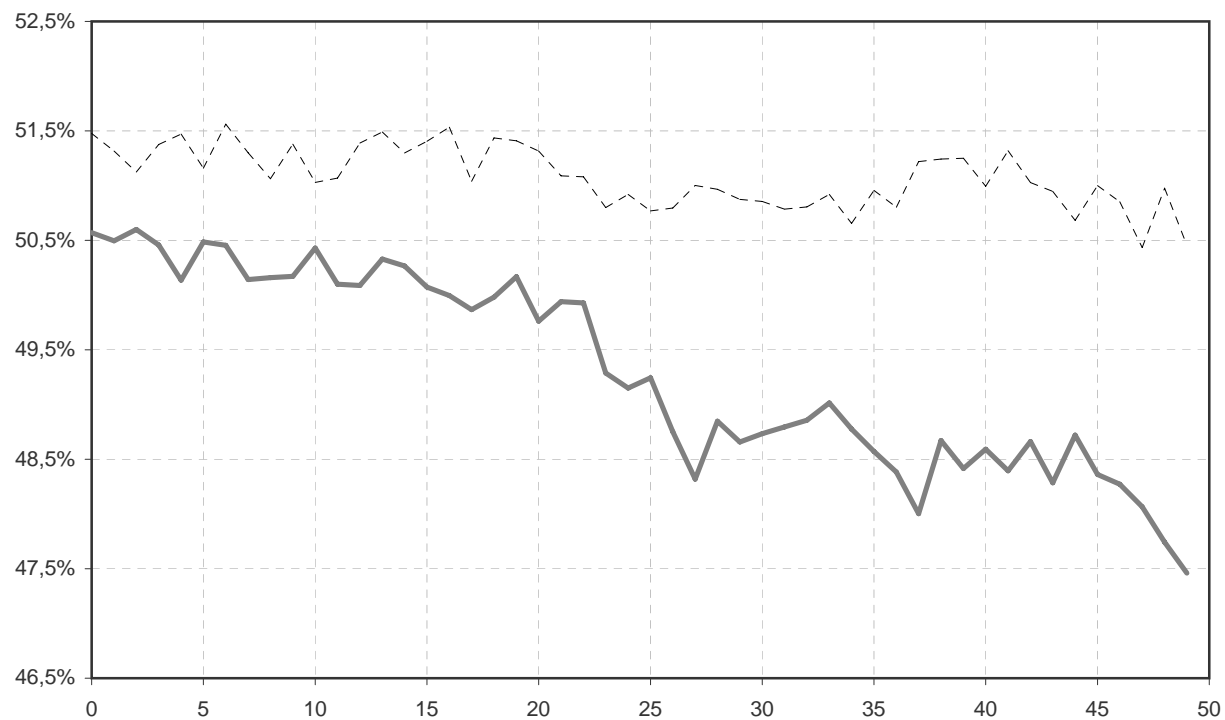
Sex-ratio par âge (en années révolues de 0 à 49 ans) et intervalle de confiance à 95%

Sources: Statistiska centralbyrån
[Population au 31 décembre 2004](#)

Calculs et graphiques

© E. Brian et M. Jaisson (janvier 2006)

Le Sexisme de la première heure Population suédoise en 1865 (et 2004) par âge et par sexe



Sex-ratio par âge (en années révolues de 0 à 49 ans) et intervalle de confiance à 95%

Sources: Statistiska centralbyrån

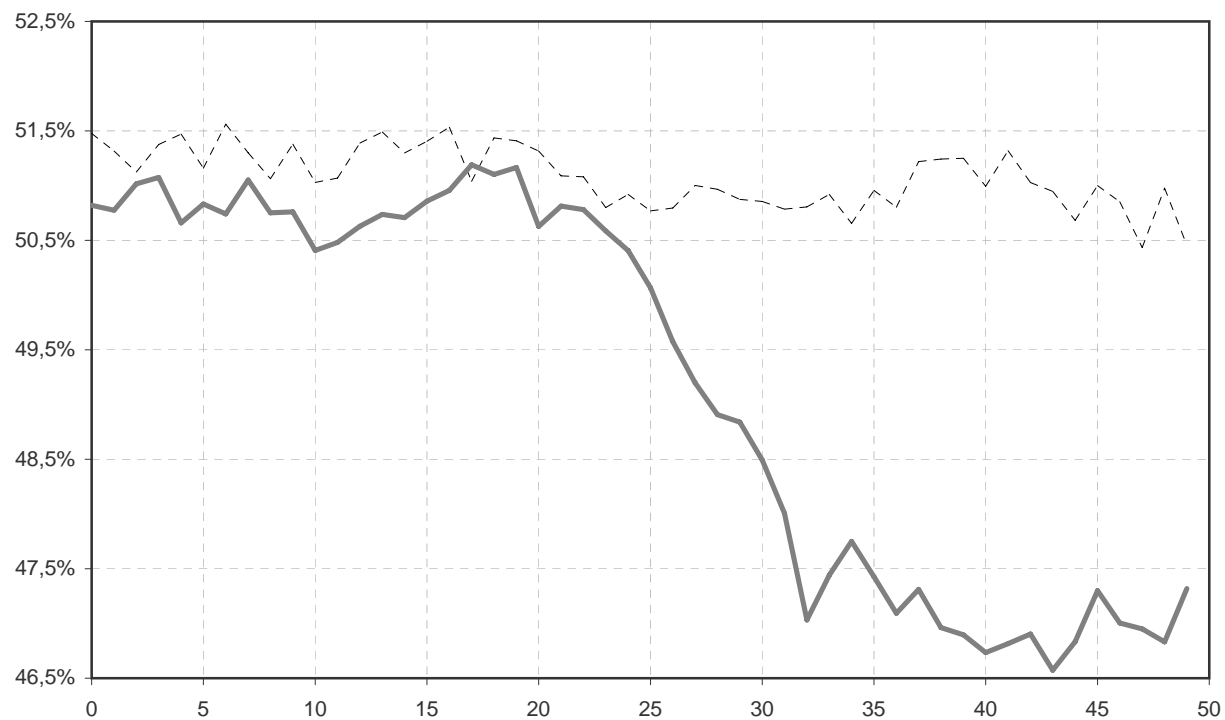
[Population au 31 décembre 2004](#)

[Population de 1860 à 2004](#)

Les chiffres de ce tableau ont été ajustés rétrospectivement par le CSB et diffèrent des publications originales (notamment pour les années 1861-1869, 1871-1875, 1930, 1949-1950, 1956-1959 et 1970).

Le Sexisme de la première heure

Population suédoise en 1900 (et 2004) par âge et par sexe



Sex-ratio par âge (en années révolues de 0 à 49 ans) et intervalle de confiance à 95%

Sources: Statistiska centralbyrån

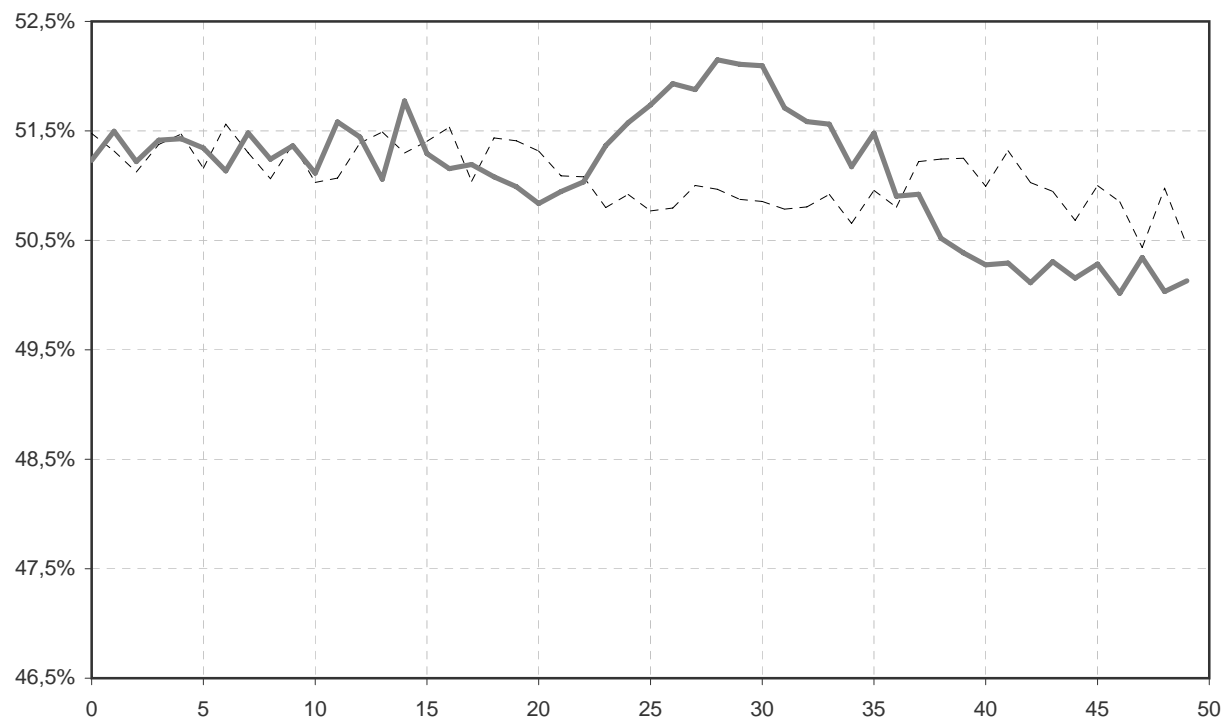
[Population au 31 décembre 2004](#)

[Population de 1860 à 2004](#)

Les chiffres de ce tableau ont été ajustés rétrospectivement par le CSB et diffèrent des publications originales (notamment pour les années 1861-1869, 1871-1875, 1930, 1949-1950, 1956-1959 et 1970).

Le Sexisme de la première heure

Population suédoise en 1970 (et 2004) par âge et par sexe



Sex-ratio par âge (en années révolues de 0 à 49 ans) et intervalle de confiance à 95%

Sources: Statistiska centralbyrån

[Population au 31 décembre 2004](#)

[Population de 1860 à 2004](#)

Les chiffres de ce tableau ont été ajustés rétrospectivement par le CSB et diffèrent des publications originales (notamment pour les années 1861-1869, 1871-1875, 1930, 1949-1950, 1956-1959 et 1970).

Le Sexisme de la première heure

Population suédoise en 1935 (et 2004) par âge et par sexe



Sex-ratio par âge (en années révolues de 0 à 49 ans) et intervalle de confiance à 95%

Sources: Statistiska centralbyrån

[Population au 31 décembre 2004](#)

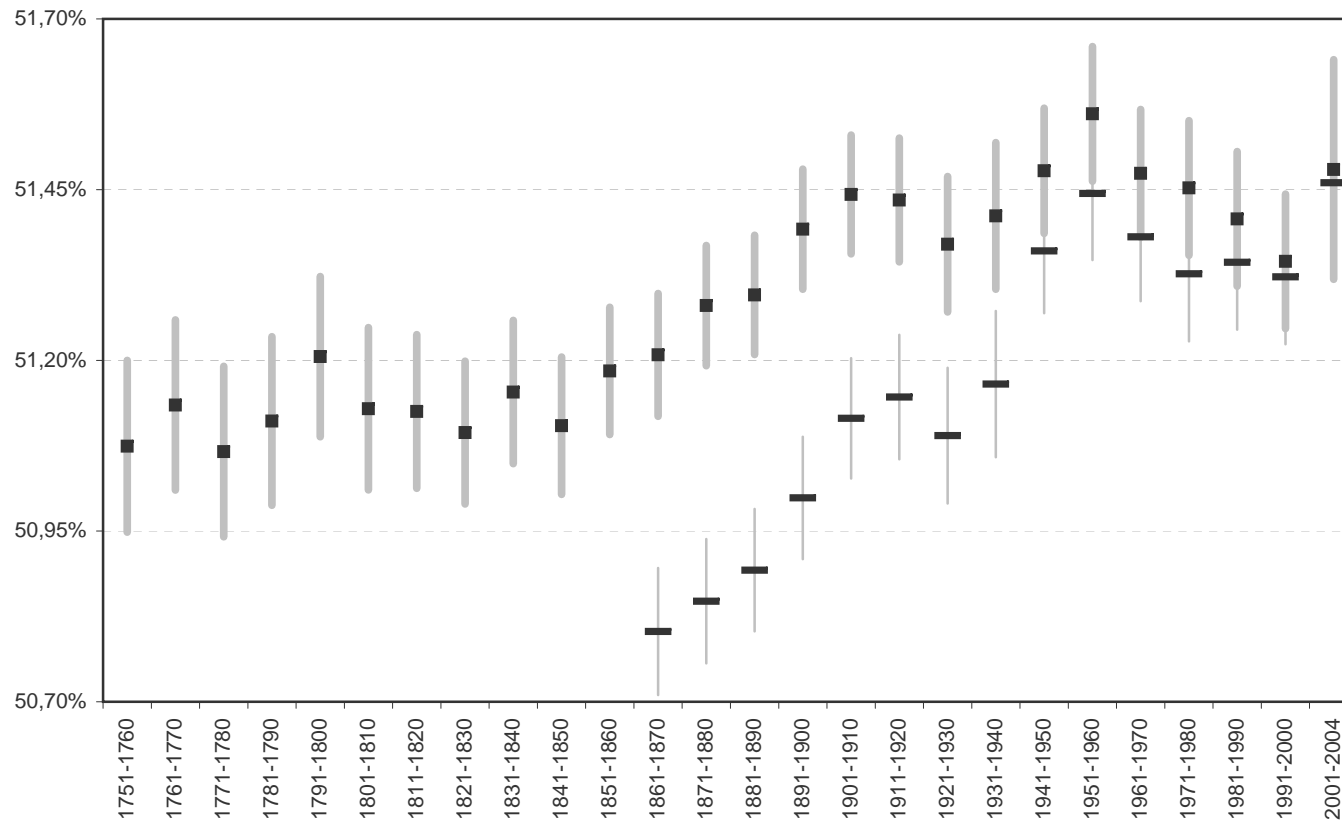
[Population de 1860 à 2004](#)

Les chiffres de ce tableau ont été ajustés rétrospectivement par le CSB et diffèrent des publications originales (notamment pour les années 1861-1869, 1871-1875, 1930, 1949-1950, 1956-1959 et 1970).

Le Sexisme de la première heure

Naissances vivantes de 1751 à 2004

Garçons et filles de moins d'un an de 1861 à 2004



- proportion des garçons parmi les naissances vivantes de 1751 à 2004 (et intervalle de confiance à 95%).
- proportion des garçons parmi les enfants de moins d'un an de 1860 à 2004 (et intervalle de confiance à 95%).

Sources: Statistiska centralbyrån

(1) [Population de 1860 à 2004](#)

Les chiffres de ce tableau ont été ajustés rétrospectivement par le CSB et diffèrent des publications originales (notamment pour les années 1861-1869, 1871-1875, 1930, 1949-1950, 1956-1959 et 1970).

(2) [Base de donnée sur les naissances vivants par région, sexe et âge de la mère \(années 1968 à 2004\).](#)

(3) *Historisk statistik för Sverige. 1. Befolkning. Andra upplagan 1720-1967* . Stockholm, SCB, 1969, tabl. 37 (p. 108).

Calculs et graphiques

© E. Brian et M. Jaisson (janvier 2006)

Le Sexisme de la première heure

Population suédoise au 31 décembre 2004 par âge et par sexe

Âge révolu	Ensemble	Hommes	Femmes					
Population totale	9 011 392	4 466 311	4 545 081	49,56%	0,03%	49,53%	49,60%	
Jusqu'à 49 ans	5 692 301	2 907 436	2 784 865	51,08%	0,04%	51,03%	51,12%	
50 ans et plus	3 319 091	1 558 875	1 760 216	46,97%	0,05%	46,91%	47,02%	

Année de naissance	Âge révolu	Ensemble	Hommes	Femmes				
2004	0	101 090	52 037	49 053	51,48%	0,31%	51,16%	51,79%
2003	1	100 281	51 460	48 821	51,32%	0,32%	51,00%	51,63%
2002	2	97 625	49 910	47 715	51,12%	0,32%	50,80%	51,44%
2001	3	93 543	48 059	45 484	51,38%	0,33%	51,05%	51,70%
2000	4	93 019	47 877	45 142	51,47%	0,33%	51,14%	51,80%
1999	5	91 140	46 626	44 514	51,16%	0,33%	50,83%	51,49%
1998	6	92 143	47 510	44 633	51,56%	0,33%	51,23%	51,89%
1997	7	93 109	47 765	45 344	51,30%	0,33%	50,97%	51,63%
1996	8	97 801	49 940	47 861	51,06%	0,32%	50,74%	51,38%
1995	9	105 726	54 321	51 405	51,38%	0,31%	51,07%	51,69%
1994	10	114 602	58 481	56 121	51,03%	0,30%	50,73%	51,33%
1993	11	119 689	61 124	58 565	51,07%	0,29%	50,78%	51,36%
1992	12	125 678	64 585	61 093	51,39%	0,28%	51,11%	51,67%
1991	13	128 401	66 113	62 288	51,49%	0,28%	51,21%	51,77%
1990	14	129 734	66 551	63 183	51,30%	0,28%	51,02%	51,58%
1989	15	122 798	63 125	59 673	51,41%	0,29%	51,12%	51,69%
1988	16	119 804	61 740	58 064	51,53%	0,29%	51,25%	51,82%
1987	17	112 970	57 660	55 310	51,04%	0,30%	50,74%	51,34%
1986	18	111 045	57 117	53 928	51,44%	0,30%	51,14%	51,74%
1985	19	108 080	55 563	52 517	51,41%	0,30%	51,10%	51,71%
1984	20	103 883	53 308	50 575	51,32%	0,31%	51,01%	51,63%
1983	21	102 011	52 116	49 895	51,09%	0,31%	50,78%	51,40%
1982	22	103 471	52 854	50 617	51,08%	0,31%	50,77%	51,39%
1981	23	104 610	53 141	51 469	50,80%	0,31%	50,49%	51,11%
1980	24	108 337	55 164	53 173	50,92%	0,30%	50,62%	51,22%
1979	25	107 251	54 451	52 800	50,77%	0,31%	50,46%	51,08%

1978	26	104 790	53 228	51 562	50,79%	0,31%	50,49%	51,10%
1977	27	107 495	54 824	52 671	51,00%	0,31%	50,70%	51,31%
1976	28	110 375	56 254	54 121	50,97%	0,30%	50,67%	51,27%
1975	29	115 808	58 916	56 892	50,87%	0,29%	50,58%	51,17%
1974	30	121 900	61 992	59 908	50,85%	0,29%	50,57%	51,14%
1973	31	121 237	61 571	59 666	50,79%	0,29%	50,50%	51,07%
1972	32	123 567	62 778	60 789	50,80%	0,28%	50,52%	51,09%
1971	33	124 696	63 495	61 201	50,92%	0,28%	50,64%	51,20%
1970	34	121 237	61 412	59 825	50,65%	0,29%	50,37%	50,94%
1969	35	120 357	61 329	59 028	50,96%	0,29%	50,67%	51,24%
1968	36	126 274	64 151	62 123	50,80%	0,28%	50,52%	51,08%
1967	37	133 630	68 445	65 185	51,22%	0,27%	50,95%	51,49%
1966	38	135 165	69 263	65 902	51,24%	0,27%	50,97%	51,52%
1965	39	135 726	69 559	66 167	51,25%	0,27%	50,98%	51,52%
1964	40	135 855	69 279	66 576	50,99%	0,27%	50,72%	51,27%
1963	41	126 433	64 884	61 549	51,32%	0,28%	51,04%	51,60%
1962	42	120 678	61 579	59 099	51,03%	0,29%	50,74%	51,32%
1961	43	117 137	59 679	57 458	50,95%	0,29%	50,66%	51,24%
1960	44	115 662	58 620	57 042	50,68%	0,29%	50,39%	50,98%
1959	45	116 793	59 564	57 229	51,00%	0,29%	50,71%	51,29%
1958	46	116 396	59 190	57 206	50,85%	0,29%	50,56%	51,15%
1957	47	117 966	59 496	58 470	50,43%	0,29%	50,14%	50,73%
1956	48	118 465	60 390	58 075	50,98%	0,29%	50,69%	51,27%
1955	49	116 818	58 940	57 878	50,45%	0,29%	50,16%	50,75%

Sources: Statistiska centralbyrån

[Population au 31 décembre 2004](#)

Calculs et graphiques

© E. Brian et M. Jaisson (janvier 2006)

www.ehess.fr/acta/brian/s1h

www.ehess.fr/acta/jaisson/s1h

Le Sexisme de la première heure

Population suédoise en 1970 par âge et par sexe

Âge révolu	Ensemble	Hommes	Femmes				
Population totale	8 081 142	4 035 768	4 045 374	49,94%	0,04%	49,91%	49,98%
Jusqu'à 49 ans	5 459 432	2 792 450	2 666 982	51,15%	0,04%	51,11%	51,19%
50 ans et plus	2 621 710	1 243 318	1 378 392	47,42%	0,06%	47,36%	47,49%

Année de naissance	Âge révolu	Ensemble	Hommes	Femmes				
1970	0	108 264	55 464	52 800	51,23%	0,30%	50,93%	51,53%
1969	1	108 089	55 662	52 427	51,50%	0,30%	51,19%	51,80%
1968	2	114 436	58 614	55 822	51,22%	0,30%	50,92%	51,52%
1967	3	122 294	62 877	59 417	51,41%	0,29%	51,13%	51,70%
1966	4	123 515	63 521	59 994	51,43%	0,28%	51,14%	51,71%
1965	5	123 647	63 484	60 163	51,34%	0,28%	51,06%	51,63%
1964	6	123 582	63 193	60 389	51,13%	0,28%	50,85%	51,42%
1963	7	114 125	58 752	55 373	51,48%	0,30%	51,18%	51,78%
1962	8	108 177	55 431	52 746	51,24%	0,30%	50,94%	51,55%
1961	9	105 582	54 231	51 351	51,36%	0,31%	51,06%	51,67%
1960	10	103 112	52 704	50 408	51,11%	0,31%	50,80%	51,42%
1959	11	105 629	54 485	51 144	51,58%	0,31%	51,27%	51,89%
1958	12	105 777	54 417	51 360	51,45%	0,31%	51,14%	51,75%
1957	13	107 441	54 857	52 584	51,06%	0,31%	50,75%	51,36%
1956	14	108 342	56 093	52 249	51,77%	0,30%	51,47%	52,08%
1955	15	107 822	55 304	52 518	51,29%	0,30%	50,99%	51,60%
1954	16	105 985	54 216	51 769	51,15%	0,31%	50,85%	51,46%
1953	17	111 175	56 914	54 261	51,19%	0,30%	50,89%	51,49%
1952	18	112 545	57 488	55 057	51,08%	0,30%	50,78%	51,38%
1951	19	113 895	58 074	55 821	50,99%	0,30%	50,69%	51,29%
1950	20	119 630	60 816	58 814	50,84%	0,29%	50,55%	51,13%
1949	21	127 544	64 979	62 565	50,95%	0,28%	50,67%	51,23%
1948	22	133 998	68 384	65 614	51,03%	0,27%	50,76%	51,31%
1947	23	136 697	70 215	66 482	51,37%	0,27%	51,09%	51,64%
1946	24	140 057	72 234	67 823	51,57%	0,27%	51,31%	51,84%
1945	25	139 480	72 163	67 317	51,74%	0,27%	51,47%	52,00%

1944	26	138 041	71 686	66 355	51,93%	0,27%	51,66%	52,20%
1943	27	130 188	67 538	62 650	51,88%	0,28%	51,60%	52,15%
1942	28	119 361	62 246	57 115	52,15%	0,29%	51,86%	52,44%
1941	29	106 812	55 658	51 154	52,11%	0,31%	51,80%	52,41%
1940	30	101 277	52 761	48 516	52,10%	0,31%	51,78%	52,41%
1939	31	102 944	53 233	49 711	51,71%	0,31%	51,40%	52,02%
1938	32	98 756	50 943	47 813	51,58%	0,32%	51,27%	51,90%
1937	33	94 605	48 779	45 826	51,56%	0,33%	51,24%	51,89%
1936	34	92 531	47 351	45 180	51,17%	0,33%	50,84%	51,50%
1935	35	89 043	45 839	43 204	51,48%	0,34%	51,14%	51,81%
1934	36	87 662	44 623	43 039	50,90%	0,34%	50,57%	51,24%
1933	37	86 500	44 047	42 453	50,92%	0,34%	50,58%	51,26%
1932	38	90 501	45 720	44 781	50,52%	0,33%	50,19%	50,85%
1931	39	91 107	45 905	45 202	50,39%	0,33%	50,05%	50,72%
1930	40	93 383	46 950	46 433	50,28%	0,33%	49,95%	50,60%
1929	41	91 838	46 188	45 650	50,29%	0,33%	49,96%	50,62%
1928	42	95 386	47 801	47 585	50,11%	0,32%	49,79%	50,44%
1927	43	94 220	47 398	46 822	50,31%	0,33%	49,98%	50,63%
1926	44	97 071	48 686	48 385	50,16%	0,32%	49,83%	50,48%
1925	45	100 606	50 588	50 018	50,28%	0,32%	49,97%	50,60%
1924	46	102 142	51 088	51 054	50,02%	0,31%	49,70%	50,33%
1923	47	104 708	52 714	51 994	50,34%	0,31%	50,03%	50,65%
1922	48	106 013	53 040	52 973	50,03%	0,31%	49,72%	50,34%
1921	49	113 897	57 096	56 801	50,13%	0,30%	49,83%	50,43%

Sources: Statistiska centralbyrån

[Population de 1860 à 2004](#)

Les chiffres de ce tableau ont été ajustés rétrospectivement par le CSB et diffèrent des publications originales (notamment pour les années 1861-1869, 1871-1875, 1930, 1949-1950, 1956-1959 et 1970).

Calculs et graphiques

© E. Brian et M. Jaisson (janvier 2006)

www.ehess.fr/acta/brian/s1h

www.ehess.fr/acta/jaisson/s1h

Le Sexisme de la première heure

Population suédoise en 1935 par âge et par sexe

Âge révolu	Ensemble	Hommes	Femmes					
Population totale	6 250 506	3 090 451	3 160 055	49,44%	0,04%	49,40%	49,48%	
Jusqu'à 49 ans	4 785 631	2 400 901	2 384 730	50,17%	0,05%	50,12%	50,21%	
50 ans et plus	1 464 875	689 550	775 325	47,07%	0,08%	46,99%	47,15%	

Année de naissance	Âge révolu	Ensemble	Hommes	Femmes				
1935	0	82 193	42 224	39 969	51,37%	0,35%	51,02%	51,72%
1934	1	80 519	41 165	39 354	51,12%	0,35%	50,77%	51,48%
1933	2	80 305	41 042	39 263	51,11%	0,35%	50,75%	51,46%
1932	3	84 342	42 901	41 441	50,87%	0,34%	50,52%	51,21%
1931	4	85 291	43 460	41 831	50,95%	0,34%	50,61%	51,30%
1930	5	87 340	44 230	43 110	50,64%	0,34%	50,30%	50,98%
1929	6	86 431	44 023	42 408	50,93%	0,34%	50,59%	51,27%
1928	7	90 691	46 069	44 622	50,80%	0,33%	50,47%	51,13%
1927	8	90 227	45 937	44 290	50,91%	0,33%	50,58%	51,25%
1926	9	93 742	47 620	46 122	50,80%	0,33%	50,47%	51,13%
1925	10	97 901	49 884	48 017	50,95%	0,32%	50,63%	51,27%
1924	11	100 168	50 894	49 274	50,81%	0,32%	50,49%	51,12%
1923	12	103 405	52 793	50 612	51,05%	0,31%	50,74%	51,37%
1922	13	105 918	53 793	52 125	50,79%	0,31%	50,48%	51,09%
1921	14	115 443	58 688	56 755	50,84%	0,29%	50,54%	51,13%
1920	15	124 377	63 442	60 935	51,01%	0,28%	50,72%	51,29%
1919	16	102 998	52 591	50 407	51,06%	0,31%	50,75%	51,37%
1918	17	103 929	52 946	50 983	50,94%	0,31%	50,63%	51,25%
1917	18	106 294	54 113	52 181	50,91%	0,31%	50,60%	51,22%
1916	19	106 037	54 024	52 013	50,95%	0,31%	50,64%	51,26%
1915	20	105 723	53 784	51 939	50,87%	0,31%	50,57%	51,18%
1914	21	110 051	55 885	54 166	50,78%	0,30%	50,48%	51,08%
1913	22	111 065	56 579	54 486	50,94%	0,30%	50,64%	51,24%
1912	23	112 465	57 248	55 217	50,90%	0,30%	50,60%	51,20%
1911	24	111 287	56 592	54 695	50,85%	0,30%	50,55%	51,15%
1910	25	111 151	56 595	54 556	50,92%	0,30%	50,62%	51,22%

1909	26	113 728	57 604	56 124	50,65%	0,30%	50,35%	50,95%
1908	27	110 545	55 688	54 857	50,38%	0,30%	50,08%	50,68%
1907	28	108 157	54 411	53 746	50,31%	0,30%	50,00%	50,61%
1906	29	106 204	53 283	52 921	50,17%	0,31%	49,86%	50,48%
1905	30	103 686	51 384	52 302	49,56%	0,31%	49,25%	49,87%
1904	31	101 728	50 792	50 936	49,93%	0,31%	49,62%	50,24%
1903	32	99 432	49 250	50 182	49,53%	0,32%	49,21%	49,85%
1902	33	100 189	49 649	50 540	49,56%	0,32%	49,24%	49,87%
1901	34	98 880	49 128	49 752	49,68%	0,32%	49,37%	50,00%
1900	35	96 929	47 746	49 183	49,26%	0,32%	48,94%	49,58%
1899	36	91 573	45 198	46 375	49,36%	0,33%	49,03%	49,69%
1898	37	92 285	45 495	46 790	49,30%	0,33%	48,97%	49,63%
1897	38	89 839	44 350	45 489	49,37%	0,33%	49,03%	49,70%
1896	39	88 643	43 570	45 073	49,15%	0,34%	48,82%	49,49%
1895	40	87 862	43 058	44 804	49,01%	0,34%	48,67%	49,34%
1894	41	84 238	40 969	43 269	48,63%	0,34%	48,29%	48,98%
1893	42	82 836	40 314	42 522	48,67%	0,35%	48,32%	49,01%
1892	43	79 629	38 612	41 017	48,49%	0,35%	48,14%	48,84%
1891	44	80 456	38 906	41 550	48,36%	0,35%	48,00%	48,71%
1890	45	77 479	37 206	40 273	48,02%	0,36%	47,66%	48,38%
1889	46	75 048	35 987	39 061	47,95%	0,37%	47,59%	48,32%
1888	47	76 499	36 995	39 504	48,36%	0,36%	48,00%	48,72%
1887	48	76 264	36 767	39 497	48,21%	0,36%	47,85%	48,57%
1886	49	74 209	36 017	38 192	48,53%	0,37%	48,17%	48,90%

Sources: Statistiska centralbyrån

[Population de 1860 à 2004](#)

Les chiffres de ce tableau ont été ajustés rétrospectivement par le CSB et diffèrent des publications originales (notamment pour les années 1861-1869, 1871-1875, 1930, 1949-1950, 1956-1959 et 1970).

Calculs et graphiques

© E. Brian et M. Jaisson (janvier 2006)

www.ehess.fr/acta/brian/s1h

www.ehess.fr/acta/jaisson/s1h

Le Sexisme de la première heure

Population suédoise en 1900 par âge et par sexe

Âge révolu	Ensemble	Hommes	Femmes				
Population totale	5 136 441	2 506 436	2 630 005	48,80%	0,04%	48,75%	48,84%
Jusqu'à 49 ans	4 084 693	2 028 392	2 056 301	49,66%	0,05%	49,61%	49,71%
50 ans et plus	1 051 748	478 044	573 704	45,45%	0,10%	45,35%	45,55%

Année de naissance	Âge révolu	Ensemble	Hommes	Femmes				
1900	0	127 290	64 689	62 601	50,82%	0,28%	50,54%	51,10%
1899	1	116 909	59 360	57 549	50,77%	0,29%	50,48%	51,07%
1898	2	117 570	59 980	57 590	51,02%	0,29%	50,72%	51,31%
1897	3	114 289	58 373	55 916	51,07%	0,30%	50,78%	51,37%
1896	4	113 069	57 280	55 789	50,66%	0,30%	50,36%	50,96%
1895	5	113 130	57 506	55 624	50,83%	0,30%	50,53%	51,13%
1894	6	110 047	55 840	54 207	50,74%	0,30%	50,44%	51,04%
1893	7	109 658	55 982	53 676	51,05%	0,30%	50,75%	51,35%
1892	8	106 185	53 890	52 295	50,75%	0,31%	50,44%	51,06%
1891	9	108 793	55 224	53 569	50,76%	0,30%	50,46%	51,06%
1890	10	106 048	53 456	52 592	50,41%	0,31%	50,10%	50,71%
1889	11	103 356	52 175	51 181	50,48%	0,31%	50,17%	50,79%
1888	12	106 212	53 773	52 439	50,63%	0,31%	50,32%	50,93%
1887	13	107 939	54 765	53 174	50,74%	0,30%	50,43%	51,04%
1886	14	105 815	53 656	52 159	50,71%	0,31%	50,40%	51,01%
1885	15	102 867	52 316	50 551	50,86%	0,31%	50,55%	51,17%
1884	16	101 956	51 953	50 003	50,96%	0,31%	50,64%	51,27%
1883	17	96 376	49 335	47 041	51,19%	0,32%	50,87%	51,51%
1882	18	93 641	47 853	45 788	51,10%	0,33%	50,78%	51,43%
1881	19	90 370	46 238	44 132	51,17%	0,33%	50,83%	51,50%
1880	20	88 086	44 596	43 490	50,63%	0,34%	50,29%	50,96%
1879	21	89 618	45 537	44 081	50,81%	0,33%	50,48%	51,15%
1878	22	84 102	42 708	41 394	50,78%	0,34%	50,44%	51,13%
1877	23	84 605	42 798	41 807	50,59%	0,34%	50,24%	50,93%
1876	24	79 196	39 920	39 276	50,41%	0,36%	50,05%	50,76%
1875	25	77 205	38 653	38 552	50,07%	0,36%	49,71%	50,43%

1874	26	72 595	35 989	36 606	49,58%	0,37%	49,20%	49,95%
1873	27	70 476	34 672	35 804	49,20%	0,38%	48,82%	49,57%
1872	28	67 313	32 921	34 392	48,91%	0,39%	48,52%	49,29%
1871	29	67 715	33 071	34 644	48,84%	0,38%	48,45%	49,22%
1870	30	62 617	30 365	32 252	48,49%	0,40%	48,09%	48,89%
1869	31	60 286	28 941	31 345	48,01%	0,41%	47,60%	48,41%
1868	32	53 814	25 310	28 504	47,03%	0,43%	46,60%	47,46%
1867	33	59 795	28 368	31 427	47,44%	0,41%	47,03%	47,85%
1866	34	65 194	31 130	34 064	47,75%	0,39%	47,36%	48,14%
1865	35	63 999	30 353	33 646	47,43%	0,40%	47,03%	47,82%
1864	36	64 465	30 359	34 106	47,09%	0,39%	46,70%	47,49%
1863	37	63 473	30 030	33 443	47,31%	0,40%	46,91%	47,71%
1862	38	61 051	28 671	32 380	46,96%	0,40%	46,56%	47,37%
1861	39	57 533	26 981	30 552	46,90%	0,42%	46,48%	47,31%
1860	40	60 913	28 467	32 446	46,73%	0,41%	46,33%	47,14%
1859	41	61 220	28 661	32 559	46,82%	0,40%	46,41%	47,22%
1858	42	59 825	28 060	31 765	46,90%	0,41%	46,49%	47,31%
1857	43	54 416	25 343	29 073	46,57%	0,43%	46,14%	47,00%
1856	44	52 191	24 443	27 748	46,83%	0,44%	46,40%	47,27%
1855	45	51 987	24 590	27 397	47,30%	0,44%	46,86%	47,74%
1854	46	54 959	25 833	29 126	47,00%	0,43%	46,58%	47,43%
1853	47	49 735	23 351	26 384	46,95%	0,45%	46,50%	47,40%
1852	48	46 407	21 733	24 674	46,83%	0,46%	46,37%	47,30%
1851	49	48 382	22 894	25 488	47,32%	0,45%	46,86%	47,77%

Sources: Statistiska centralbyrån

[Population de 1860 à 2004](#)

Les chiffres de ce tableau ont été ajustés rétrospectivement par le CSB et diffèrent des publications originales (notamment pour les années 1861-1869, 1871-1875, 1930, 1949-1950, 1956-1959 et 1970).

Calculs et graphiques

© E. Brian et M. Jaisson (janvier 2006)

www.ehess.fr/acta/brian/s1h

www.ehess.fr/acta/jaisson/s1h

Le Sexisme de la première heure

Population suédoise en 1865 par âge et par sexe

	Âge révolu	Ensemble	Hommes	Femmes				
	Population totale	4 108 964	2 001 148	2 107 816	48,70%	0,05%	48,65%	48,75%
	Jusqu'à 49 ans	3 455 662	1 711 639	1 744 023	49,53%	0,05%	49,48%	49,59%
	50 ans et plus	653 302	289 509	363 793	44,31%	0,12%	44,19%	44,44%
Année de naissance	Âge révolu	Ensemble	Hommes	Femmes				
1865	0	120 620	60 998	59 622	50,57%	0,29%	50,28%	50,86%
1864	1	114 417	57 776	56 641	50,50%	0,30%	50,20%	50,79%
1863	2	109 147	55 227	53 920	50,60%	0,30%	50,30%	50,90%
1862	3	103 214	52 079	51 135	50,46%	0,31%	50,15%	50,77%
1861	4	95 589	47 924	47 665	50,14%	0,32%	49,81%	50,46%
1860	5	99 943	50 456	49 487	50,48%	0,32%	50,17%	50,80%
1859	6	98 270	49 582	48 688	50,45%	0,32%	50,14%	50,77%
1858	7	95 473	47 872	47 601	50,14%	0,32%	49,82%	50,47%
1857	8	86 008	43 141	42 867	50,16%	0,34%	49,82%	50,50%
1856	9	81 753	41 016	40 737	50,17%	0,35%	49,82%	50,52%
1855	10	81 133	40 915	40 218	50,43%	0,35%	50,08%	50,78%
1854	11	86 042	43 107	42 935	50,10%	0,34%	49,76%	50,44%
1853	12	78 029	39 083	38 946	50,09%	0,36%	49,73%	50,45%
1852	13	73 030	36 755	36 275	50,33%	0,37%	49,96%	50,70%
1851	14	76 198	38 302	37 896	50,27%	0,36%	49,90%	50,63%
1850	15	76 403	38 257	38 146	50,07%	0,36%	49,71%	50,43%
1849	16	78 870	39 431	39 439	49,99%	0,36%	49,64%	50,35%
1848	17	72 332	36 070	36 262	49,87%	0,37%	49,50%	50,24%
1847	18	68 304	34 139	34 165	49,98%	0,38%	49,60%	50,36%
1846	19	66 584	33 404	33 180	50,17%	0,39%	49,78%	50,56%
1845	20	69 927	34 797	35 130	49,76%	0,38%	49,38%	50,14%
1844	21	72 592	36 252	36 340	49,94%	0,37%	49,57%	50,31%
1843	22	67 602	33 753	33 849	49,93%	0,38%	49,54%	50,31%
1842	23	68 098	33 564	34 534	49,29%	0,38%	48,90%	49,67%
1841	24	63 515	31 218	32 297	49,15%	0,40%	48,75%	49,55%
1840	25	65 316	32 164	33 152	49,24%	0,39%	48,85%	49,63%

1839	26	59 324	28 921	30 403	48,75%	0,41%	48,34%	49,16%
1838	27	56 396	27 250	29 146	48,32%	0,42%	47,90%	48,74%
1837	28	58 382	28 518	29 864	48,85%	0,41%	48,43%	49,26%
1836	29	60 497	29 437	31 060	48,66%	0,41%	48,25%	49,07%
1835	30	62 242	30 333	31 909	48,73%	0,40%	48,33%	49,13%
1834	31	62 637	30 564	32 073	48,80%	0,40%	48,40%	49,20%
1833	32	61 930	30 257	31 673	48,86%	0,40%	48,45%	49,26%
1832	33	55 612	27 258	28 354	49,01%	0,42%	48,59%	49,44%
1831	34	51 326	25 035	26 291	48,78%	0,44%	48,34%	49,22%
1830	35	55 308	26 864	28 444	48,57%	0,43%	48,15%	49,00%
1829	36	57 317	27 732	29 585	48,38%	0,42%	47,97%	48,80%
1828	37	54 039	25 940	28 099	48,00%	0,43%	47,57%	48,43%
1827	38	49 989	24 330	25 659	48,67%	0,45%	48,22%	49,12%
1826	39	55 576	26 907	28 669	48,41%	0,42%	47,99%	48,84%
1825	40	57 240	27 814	29 426	48,59%	0,42%	48,17%	49,01%
1824	41	53 565	25 923	27 642	48,40%	0,43%	47,96%	48,83%
1823	42	55 669	27 090	28 579	48,66%	0,42%	48,24%	49,09%
1822	43	52 764	25 477	27 287	48,28%	0,44%	47,85%	48,72%
1821	44	50 258	24 486	25 772	48,72%	0,45%	48,27%	49,17%
1820	45	45 627	22 066	23 561	48,36%	0,47%	47,89%	48,83%
1819	46	43 419	20 959	22 460	48,27%	0,48%	47,79%	48,75%
1818	47	43 763	21 035	22 728	48,07%	0,48%	47,59%	48,54%
1817	48	41 560	19 842	21 718	47,74%	0,49%	47,25%	48,23%
1816	49	42 813	20 319	22 494	47,46%	0,48%	46,98%	47,94%

Sources: Statistiska centralbyrån

[Population de 1860 à 2004](#)

Les chiffres de ce tableau ont été ajustés rétrospectivement par le CSB et diffèrent des publications originales (notamment pour les années 1861-1869, 1871-1875, 1930, 1949-1950, 1956-1959 et 1970).

Calculs et graphiques

© E. Brian et M. Jaisson (janvier 2006)

www.ehess.fr/acta/brian/s1h

www.ehess.fr/acta/jaisson/s1h

Le Sexisme de la première heure

Naissances vivantes de 1751 à 2004

Garçons et filles de moins d'un an de 1861 à 2004

Années	Moyennes décennales des naissances vivantes enregistrées							Enfants de moins d'un an				
	Sex-ratio		Test "95%"	Incertitude	Total	Garçons	Filles	Total	Garçons	Filles	S.R.	Test "95%"
	G/N	IC+d	IC 1/(N)^(1/2)	de la source d	N=G+F	G	F	N°=G°+F°	G°	F°	G°/N°	IC 1/(N°)^(1/2)
1751-1760	51,07%	0,126%	0,123%	0,003%	66 421	33 924	32 497					
1761-1770	51,13%	0,124%	0,122%	0,003%	67 733	34 635	33 098					
1771-1780	51,07%	0,125%	0,122%	0,003%	67 426	34 432	32 994					
1781-1790	51,11%	0,123%	0,120%	0,003%	68 981	35 257	33 724					
1791-1800	51,21%	0,117%	0,115%	0,003%	76 033	38 933	37 100					
1801-1810	51,13%	0,119%	0,116%	0,003%	74 083	37 878	36 205					
1811-1820	51,13%	0,112%	0,110%	0,002%	82 531	42 194	40 337					
1821-1830	51,09%	0,105%	0,102%	0,002%	95 326	48 706	46 620					
1831-1840	51,15%	0,105%	0,103%	0,002%	94 836	48 512	46 324					
1841-1850	51,10%	0,101%	0,099%	0,002%	102 833	52 552	50 281					
1851-1860	51,18%	0,093%	0,092%	0,002%	119 419	61 124	58 295					
1861-1870	51,21%	0,090%	0,088%	0,002%	128 107	65 601	62 506	115 454	58 654	56 800	50,80%	0,093%
1871-1880	51,28%	0,088%	0,086%	0,001%	133 730	68 577	65 153	120 546	61 295	59 252	50,85%	0,091%
1881-1890	51,30%	0,087%	0,086%	0,001%	135 820	69 670	66 150	124 290	63 255	61 035	50,89%	0,090%
1891-1900	51,39%	0,088%	0,086%	0,001%	133 873	68 800	65 073	124 259	63 370	60 889	51,00%	0,090%
1901-1910	51,44%	0,087%	0,085%	0,001%	136 841	70 395	66 446	128 729	65 800	62 929	51,12%	0,088%
1911-1920	51,43%	0,091%	0,089%	0,002%	126 294	64 959	61 335	120 074	61 413	58 661	51,15%	0,091%
1921-1930	51,37%	0,099%	0,097%	0,002%	105 840	54 370	51 470	101 382	51 796	49 586	51,09%	0,099%
1931-1940	51,41%	0,107%	0,105%	0,002%	90 328	46 439	43 889	87 090	44 560	42 530	51,17%	0,107%
1941-1950	51,48%	0,092%	0,090%	0,002%	123 419	63 533	59 886	120 485	61 881	58 604	51,36%	0,091%
1951-1960	51,56%	0,099%	0,097%	0,002%	107 050	55 196	51 854	105 402	54 223	51 179	51,44%	0,097%
1961-1970	51,47%	0,093%	0,093%		114 573	58 975	55 598	112 962	58 041	54 921	51,38%	0,094%
1971-1980	51,45%	0,098%	0,098%		103 087	53 041	50 046	102 514	52 617	49 897	51,33%	0,099%
1981-1990	51,41%	0,099%	0,099%		102 963	52 930	50 033	102 798	52 780	50 018	51,34%	0,099%
1991-2000	51,34%	0,098%	0,098%		103 370	53 075	50 295	103 184	52 956	50 228	51,32%	0,098%
2001-2004	51,48%	0,161%	0,161%		96 842	49 854	46 988	97 000	49 916	47 084	51,46%	0,102%

Sources: Statistiska centralbyrån (Stockholm)

(1 [Population de 1860 à 2004](#))

Les chiffres de ce tableau ont été ajustés rétrospectivement par le CSB et diffèrent des publications originales (notamment pour les années 1861-1869, 1871-1875, 1930, 1949-1950, 1956-1959 et 1970).

(2 [Base de donnée sur les naissances vivants par région, sexe et âge de la mère \(années 1968 à 2004\)](#).)

(3 *Historisk statistik för Sverige. 1. Befolkning. Andra upplagan 1720-1967* . Stockholm, SCB, 1969, tabl. 37 (p. 108).

Calculs et graphiques

© E. Brian et M. Jaisson (janvier 2006)

www.ehess.fr/acta/brian/s1h

www.ehess.fr/acta/jaisson/s1h